

mgr Jolanta Marosik
konserwator dzieł sztuki, dyplom UMK 1358/86
53-312 Wrocław, ul. Drukarska 10A/7

mgr Ewa Kuśnierz – Zawadowska
konserwator dzieł sztuki, dyplom UMK 1291/86
50-335 Wrocław, ul. Sienkiewicza 38m1

BADANIA STRATYGRAFICZNE ŚCIAN WNEŹRZA

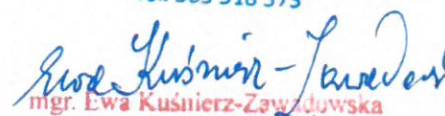
KOŚCIÓŁ PARAFIALNY P.W. ŚW. MICHAŁA ARCHANIOŁA W CHOMIĄŻY WOJ. DOLNOŚLĄSKIE

Opracowała:

mgr Jolanta Marosik
mgr Ewa Kuśnierz - Zawadowska


mgr Jolanta Marosik
Konserwator Dzieł Sztuki
Dyplom UMK Nr 1358/86
Tel. 503 518 573

Wrocław, 2018r.


mgr. Ewa Kuśnierz-Zawadowska
Konserwator dzieł sztuki
Dyplom 1291/86
tel. kom. 0517 628 346

SPIS ZAWARTOŚCI

I.	CHARAKTERYSTYKA OBIEKTU.	3
II.	WYNIKI BADAŃ STRATYGRAFICZNYCH	4
III.	PROPONOWANE POSTĘPOWANIE KONSERWATORSKIE	13
IV.	WSTĘPNY PROJEKT KOLORYSTYCZNY WYMALOWANIA WNĘTRZA	15

I. CHARAKTERYSTYKA OBIEKTU.

Kościół w Chomiąży w obecnym kształcie powstał w latach 1693 – 96. Wnętrze budynku jest jednonawowe, prostokątne z węższym, trójbocznie zamkniętym prezbiterium. Nawa nakryta stropem płaskim fasetowym. Sufit deskowy, tynkowany z monumentalną dekoracją malarską. Kompozycja figuralna ujęta jest w części centralnej w wieloboczny sztukatorski kartusz. W prezbiterium sklepienie kolebkowe z lunetami pokryte malowidłem figuralnym. Okna zamknięte łukiem pełnym, rozglifione. W nawie osie międzyokienne podkreślone zdwojonymi pilastrami o uproszczonych, wygiętych w linii fasety głowicach. W prezbiterium narożniki ścian ujęte podwójnymi, skrępowanymi pilastrami z profilowanymi głowicami. Wysoki łuk ściany tęczowej podparty profilowanymi odcinkami gzymsów, z floralną polichromią na ramionach arkady. Malowidła figuralne na sklepieniu i suficie pochodzą z początku XVIII wieku.

Do roku 1905 brak jest informacji o pracach remontowych w kościele. W latach 1905 -1906 została podwyższona (nadbudowana) wieża. W latach 1913 – 1914 przeprowadzono konserwację malowideł na stropie. Kościół wpisany został do rejestru zabytków w roku 1966 pod nr 1653. W karcie zabytków, tzw. „zielonej” z 1959 roku stan kościoła oceniony jest jako dobry, a fotografia wnętrza to potwierdza. Brak jest już malowideł w strefie nad i za ołtarzem głównym. Pierwsze prace remontowe po wojnie odnotowane są w latach 60-tych. Zburzono wówczas stare kruchty, dobudowano nowy przedsionek od strony zachodniej, pękające ściany nawy i prezbiterium wzmocniono ściągami stalowymi. Od strony północnej fundament wzmocniono opaską betonową. W latach 1997-2004 kontynuowano prace związane z ustabilizowaniem ścian kościoła. Jak wykazały ekspertyzy, pęknięcie spowodowane było posadowieniem budynku na niestabilnym gruncie. Wzmocniono wówczas fundamenty wieży opaską betonową, a ściany skotwiono ściągami stalowymi. Wykonano wieńce żelbetowe. Przeprowadzono remont tynków elewacji. Brak jest w archiwum konserwatora dokumentów dotyczących remontu wnętrza, ale wiadomo z przekazów parafialnych, że takie przeprowadzono w roku 1977. Polegały one na naprawie tynków i malowaniu.

Widoczna obecnie aranżacja kolorystyczna pochodzi z remontu wnętrza w roku 1977. Tonacja ścian szaroniebieska, z szarą marmoryzacją na pilastrach. Elementy sztukatorskie białe, faseta w odcieniu żółtawym. Warstwy malarskie są mocno zabrudzone. Tynki w wielu miejscach są popękane, odspajające się od podłoża, zwłaszcza na fasecie oraz na sklepieniu i ścianach prezbiterium.

Bibliografia

1. Karta zabytku opracowana przez E. Łukasik-Jędrzejewską, 2000r, archiwum WKZ Wrocław.
2. Karta zabytku „zielona”, opracowana w 1959 r, archiwum WKZ Wrocław.
3. Pilch J., Zabytki architektury Śląska, Wrocław 1978, s. 36.
4. Prace konserwatorskie na terenie województwa wrocławskiego w latach 1945 – 1970, red. J. Pilch. Wrocław 1970, s. 120.
5. Projekt remontu i wzmocnienia konstrukcyjnego kościoła św. Michała Archanioła w Chomiąży, 2004.
6. Inwentaryzacja budowlana kościoła św. Michała Archanioła w Chomiąży, 1997
7. Ekspertyza techniczna kościoła św. Michała Archanioła w Chomiąży, 1997.

I. WYNIKI BADAŃ STRATYGRAFICZNYCH.

Celem badań stratygraficznych było ustalenie pierwotnej kolorystyki ścian świątyni. Badania wykonywane były w związku z planowanym malowaniem wnętrza i mają być podstawą projektu kolorystycznego. Pozwoliły również stwierdzić czy na ścianach nie zachowały się malowidła figuralne lub ornamentalne.

Na elementach wystroju wnętrza wykonano odkrywki schodkowe ukazujące wszystkie warstwy chronologiczne. Odkrywki udokumentowano fotograficznie i graficznie oraz zinterpretowano w oparciu o dane z historii obiektu. Na podstawie badań wyciągnięto wnioski konserwatorskie i przedstawiono propozycję aranżacji kolorystycznej wnętrza.

Na ścianach do wysokości około 2m tynki są wymienione i w tej strefie nie wykonywano odkrywek.

Miejsca wykonania odkrywek:

A– prezbiterium, pilaster, strona południowa

B– prezbiterium , głowica pilastra

C– prezbiterium, ściana południowa

D– nawa - chór, faseta

E– nawa - chór, pilaster

F- nawa - chór, ściana

G- nawa, pilaster, ściana południowa

H- nawa, ściana południowa

I- nawa, ściana tęczowa, strona północna

J- sklepienie prezbiterium

Badania wykazały, że na ścianach wnętrza kościoła występują dwie zasadnicze warstwy technologiczne i chronologiczne. Poza strefą dolną, gdzie tynki zostały wymienione prawdopodobnie podczas remontu w latach 70 – tych. Na całości ścian zachowały się [w różnym procencie] tynki pierwotne wapienno-piaskowe.

Elementy sztukatorskie – ciągnięte gzymsy, profile i faseta wykonane są również z zapraw wapiennych. Na powierzchni tynków wyróżnić można dwie (miejscami 3) cienkie warstwy farb wapiennych (klejowo-kredowych) białych

lub kremowych. Na sztukateriach są to wyłącznie warstwy białe. Wyjątkiem jest faseta, na której odnaleziono relikty w odcieniu czerwieni (być może marmoryzacja), łącząca się w ten sposób kompozycyjnie z malowidłem sufitowym.

Druga ważna chronologicznie warstwa to tynki i cienkie przecierki naprawcze. Część z nich mogła zostać nałożona podczas remontu wnętrza w latach 70-tych, część może być starsza np. wykonana przy okazji renowacji malowideł na początku XX wieku.

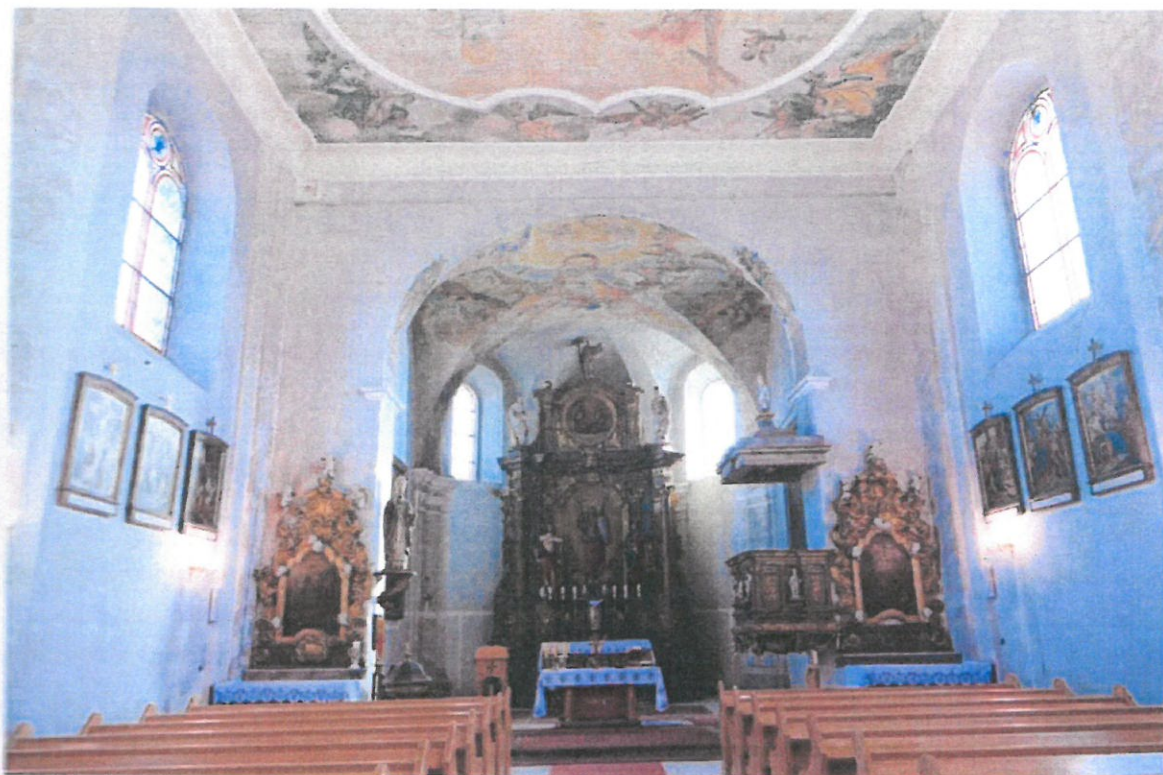
Posadowienie kościoła na niestabilnym podłożu skutkowało pękaniem ścian i tynków i koniecznością napraw co pewien czas uszkodzeń. Już w okresie przed II wojną światową musiał zniknąć fragment malowidła w prezbiterium nad i za ołtarzem, gdyż na fotografii z roku 1959 nie ma go.

Tynki naprawcze - wapienne - nałożone są cienką warstwą na wcześniejsze tynki i farby, być może po lekkim zmyciu i nawilżeniu powierzchni ścian. Stąd wynikać może brak wyraźnych warstw barwnych pod wtórnymi zaprawami. Sztukaterie uzupełnione są również zaprawą wapienną, a ich zatarcie cienką warstwą powoduje wyoblenie formy i brak ostrości profili.

Widoczna obecnie szaroniebieska aranżacja ścian z marmoryzowanymi pilastrami pochodzi z remontu w roku 1977 i powtarza dekorację wcześniejszą, widoczną na fotografiach z karty zabytków z 1959 roku.

Marmoryzacja na wszystkich pilastrach jest w całości współczesna.

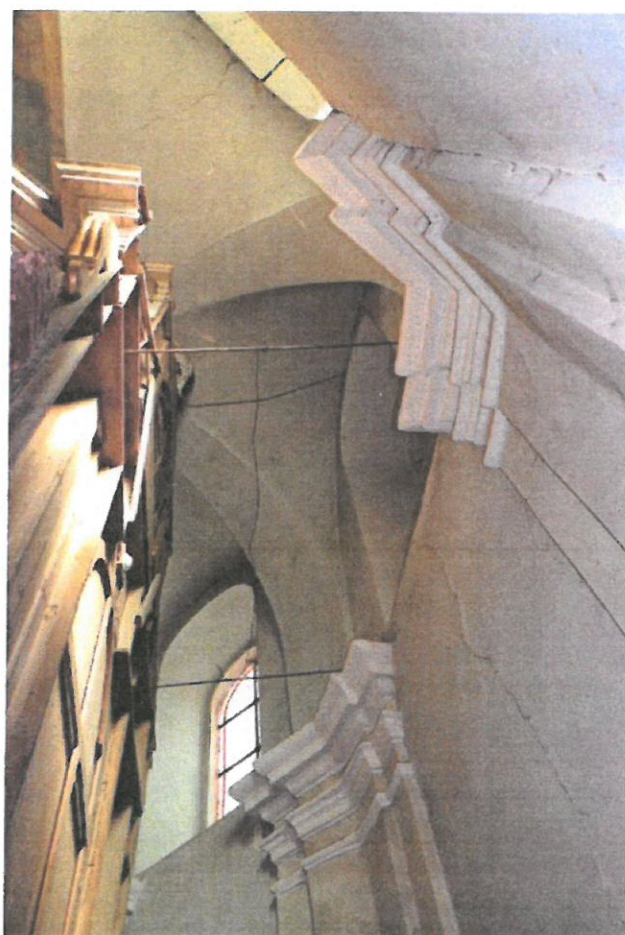
Relikty starszej, nieoryginalnej marmoryzacji mają znacznie jaśniejszy, ciepły odcień szarości.



Widok nawy w kierunku prezbiterium.



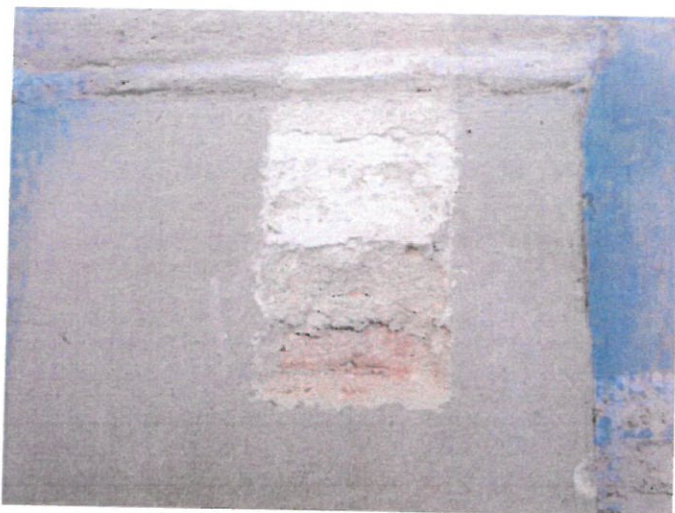
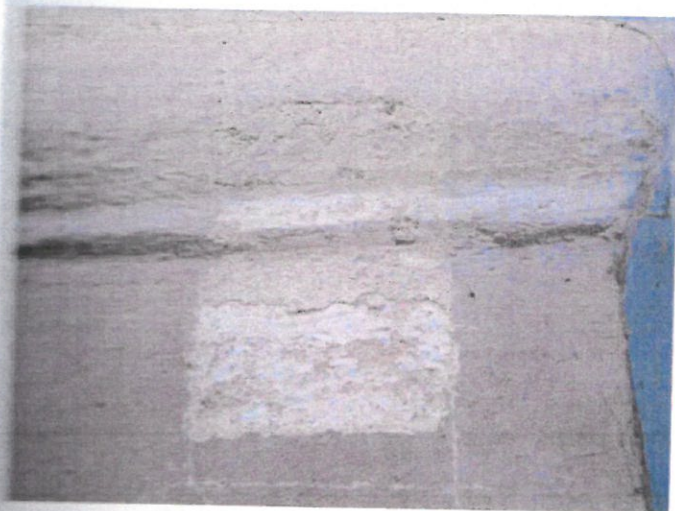
Marmoryzowane pilastry w nawie.



Sklepienie i ściana za ołtarzem.

A PREZBITERIUM – PILASTER

ściana południowa.



	Farba wapienna szaroniebieska	1977 rok
	przecierka wapienna naprawcza	XX wiek
	Pobiała wapienna	XVIII –XIX wiek
	Pobiała wapienna	XVII wiek
	tynk wapienny	XVII wiek
	cegła	XVII wiek

B PREZBITERIUM – GŁOWICA PILASTRA

ściana południowa.



	Farba biała, klejowa”	1977 rok
	zaprawa wapienna naprawcza	XX wiek
	Farba biała wapienna	XVIII –XIX wiek
	Farba biała wapienna	XVII wiek
	Zaprawa wapienna	XVII wiek

PREZBITERIUM – ściana południowa.



	Farba klejowa szaroniebieska	1977 rok
	Farba klejowa jasnoszara	XX wiek
	zaprawa wapienna wtórna	XX wiek
	Farba wapienna biała/ kremowa	XVIII –XIX wiek
	Farba wapienna biała	XVII wiek
	tynek wapienny	XVII wiek
	cegła nowożytna	XVII wiek

NAWA – FASETA – chór ściana północna.



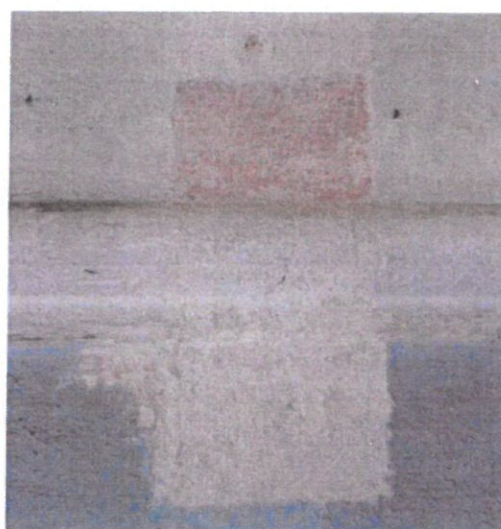
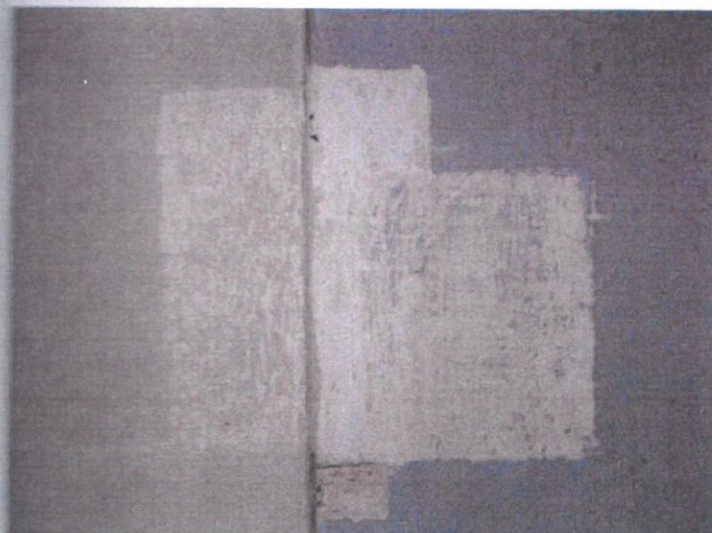
	Farba klejowa kremowożółta	XX wiek
	Zaprawa wapienna naprawcza	XX wiek
	Farba wapienna jasnoczerwona (marmoryzacja)	XVII wiek
	Pobiała	XVII wiek
	Zaprawa wapienna	XVII wiek
	Podłoże trzciniowe	XVII wiek

NAWA – PILASTER chór, ściana północna.



	Szara marmoryzacja	1977 rok
	Szara marmoryzacja	XX wiek
	Zaprawa wapienna naprawcza	XX wiek
	Farba wapienna biała	XVIII –XIX wiek
	Farba wapienna biała	XVII wiek
	Zaprawa wapienna	XVII wiek
	cegła	XVII wiek

NAWA –ŚCIANA, chór, strona północna.



	Farba szaroniebieska klejowa	Rok 1977
	Farba jasnoszara klejowa	XX wiek
	zaprawa wapienno-cementowa szara gładka	XX wiek
	Farba wapienna biała	XVIII –XIX wiek
	Farba wapienna biała	XVII wiek
	Zaprawa wapienna	XVII wiek
	cegła nowożytna	XVII wiek

NAWA – ŚCIANA POLUDNIOWA



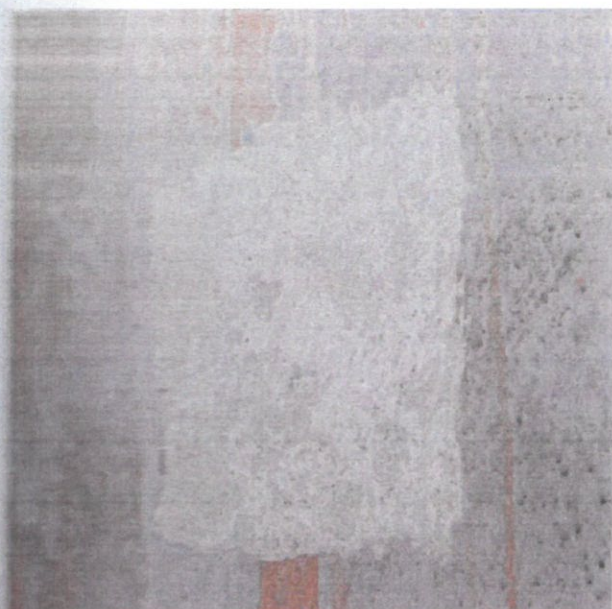
	Farba szaroniebieska klejowa	1977 rok
	Farba jasnoszara klejowa	XX wiek
	Zaprawa wapienna naprawcza	XX wiek
	Farba wapienna biała	XVIII –XIX wiek
	Farba wapienna biała	XVII wiek
	Zaprawa wapienna	XVII wiek
	cegła nowożytna	XVII wiek

NAWA – PILASTER, ściana południowa.



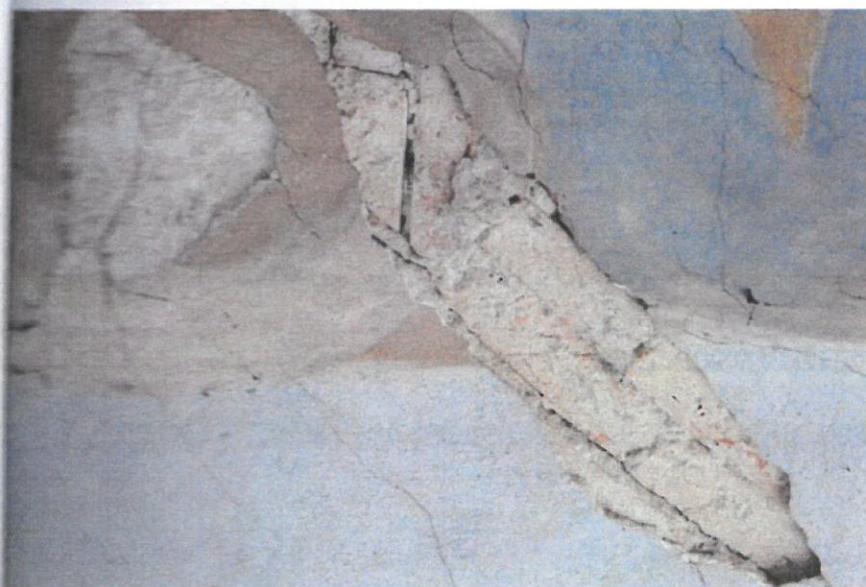
	Farba szaroniebieska klejowa	1977 rok
	Zaprawa wapienna naprawcza	XX wiek
	Farba wapienna biała	XVIII –XIX wiek
	Farba wapienna biała	XVII wiek
	Zaprawa wapienna	XVII wiek
	cegła nowożytna	XVII wiek

NAWA – ŚCIANA TĘCZOWA, strona północna.



	Farba szaroniebieska klejowa	1977 rok
	Zaprawa wapienna naprawcza	XX wiek
	Farba wapienna biała	XVIII – XIX wiek
	Farba wapienna biała	XVII wiek
	Zaprawa wapienna	XVII wiek
	cegła	XVII wiek

PREZBITERIUM – SKLEPIENIE- nad ołtarzem.



	Szaroniebieska farba klejowa	Rok 1977
	Farba wapienna biała	XX wiek
	Zaprawa wapienna naprawcza	XX wiek
	cegła	XVII wiek

III. PROPONOWANE POSTĘPOWANIE KONSERWATORSKIE

1. Wstępne oczyszczenie ścian z powierzchniowych zabrudzeń – mechanicznie.
2. Zlokalizowane pęknięcia i odspojenie tynków w strefie podsklepiennej oraz na ścianach, **wynikające z przeniesienia spękań muru**, należy wzmocnić metodami wskazanymi w projekcie budowlanym, a następnie wyrównać powierzchnię zaprawą wapienną o ile wyniki analizy konstruktorskiej nie wskażą inaczej.
3. Właściwe oczyszczenie powierzchni ścian poprzez bezwzględnie konieczne **usunięcie wtórnych malatur z lat 60-tych XX w. i z 1977 roku** – mechanicznie [lokalnie chemicznie , ewentualnie przez rozmiękczenie parą wodną oddziałująca krótkotrwale] . W miejscach erozji biologicznej należy wykonać dezynfekcję specjalistycznymi preparatami biobójczymi.
4. **Odsłonięcie oryginalnych powierzchni detalu sztukatorskiego** [głowice pilastrów , gzymsy] - mechanicznie i chemicznie.
5. Nadwyrężone strukturalnie sztukaterie oraz miejsca odspojen i spęcherzeń należy wzmocnić przez wykonanie zastrzyków podtynkowych za pomocą roztworu wodnego Acrykleber 371 lub PVA z wypełniaczami w zależności od potrzeb ; w razie konieczności wzmocnienie struktury rdzenia wapienno – piaskowego za pomocą nasączenia odpowiednio dobranym preparatem – np. Fuconsil OH Steinfestger firmy Remmers lub innym o podobnych właściwościach.
6. Uzupelnienie ubytków i rekonstrukcja brakujących fragmentów dekoracji sztukatorskiej w kicie z piasku o odpowiednio dobranej granulacji z wapnem w stosunku 1: 2 modyfikowanym emulsją zwiększającą przyczepność – np. 10% roztwór Aida Haftfest firmy Remmers.
7. Zlokalizowanie i usunięcie płatów odspajającego się tynku , [tam, gdzie nie występuje ewentualnie zlokalizowana przez badania stratygraficzne polichromia]– mechanicznie. Podczas czyszczenia powierzchni malatury oraz usuwania odspajających się płatów tynków zaleca się zachowanie szczególnej ostrożności. Odsłonięte krawędzie zachowanych płatów należy zabezpieczyć poprzez opaski zabezpieczające wykonane w zaprawie wapienno-piaskowej.
8. Odsłonięte obszary z zachowaną malaturą [faseta] o charakterze nieprzedstawiającym, które nie będą eksponowane, należy zabezpieczyć [wyizolować] niskoprocentowym roztworem żywicy akrylowej Paraloid- B72 w rozpuszczalniku organicznym [wybór po próbach]. Na tak zabezpieczonej powierzchni będzie można nakładać przewidziane w programie warstwy technologiczne.
9. **Uzupelnienie ubytków tynków** poprzez nałożenie nowych , wapiennych o strukturze i ziarnie dostosowanym do tynków historycznych.
10. Wyrównanie całości powierzchni poprzez nałożenie cienkiej warstwy , **drobnoziarnistej szpachlówki** na bazie wapna.

- I. Wymalowanie powierzchni wg. zatwierdzonego projektu kolorystycznego i dodatkowo wcześniej potwierdzonego po wykonaniu prób in situ, bezpośrednio przed malowaniem. Do wykonania nowej malatury zaleca się zastosowanie farb silikatowych firmy BAUMIT lub KEIM bądź KREISEL wraz całym zestawem produktów tworzącym system [podłoże] do uzupełniania i rekonstrukcji zabytkowych wypraw tynkowych.

II. WSTĘPNY PROJEKT KOLORYSTYCZNY NOWEGO WYMALOWANIA WNĘTRZA.

Proponuje się utrzymanie kolorystyki w obszarach potwierdzonych badaniami stratygraficznymi – paleta barw według KREISEL Color Design:

NAWA:

FASETA 28058 I
I ŚCIANY BOCZNE:

FILASTRY:
- GŁOWICE I BAZY biel bazowa
- TRZONY: 28038 I

PREZBITERIUM:

FILASTRY:
- GŁOWICE I BAZY biel bazowa
- TRZONY: 28038 I

ŚCIANY BOCZNE
I WYSKLEPKI : 28058 I

PODNEBIE LUKU TĘCZOWEGO : bez nowego wymalowania, całą powierzchnię należy wydrębnić i potraktować tak jak zachowane na suficie malowidło.


mgr Jolanta Marosik
Konservator Dziel Sztuki
Dyplom UMK Nr 1358/86
Tel. 503 518 573


mgr. Ewa Kuśnierz-Zawadowska
Konservator dzieł sztuki
Dyplom 1291/86
tel. kom. 0517 628 346

KOLORYSTYKA
Według palety KREISEL Color Design

NAWA:

- | | |
|------------------|-------------|
| -FASETA | 28058 I |
| 3 ŚCIANY BOCZNE: | |
| -PILASTRY: | |
| -GŁOWICE I BAZY | biel bazowa |
| - TRZONY: | 28038 I |

PREZBITERIUM:

- | | |
|------------------|-------------|
| PILASTRY: | |
| - GŁOWICE I BAZY | biel bazowa |
| - TRZONY: | 28038 I |

- | | |
|---------------|---------|
| ŚCIANY BOCZNE | |
| I WYSKLEPKI : | 28058 I |

PODNIEBIE ŁUKU TĘCZOWEGO : bez nowego wymalowania, całą powierzchnię należy wzmocnić i potraktować tak jak zachowane na suficie malowidło